

УДК 378.046.2

РОЛЬ МОТИВАЦИОННОЙ СТРУКТУРЫ ОБРАЗОВАТЕЛЬНЫХ ПРЕДПОЧТЕНИЙ АБИТУРИЕНТОВ В ПРОФЕССИОНАЛЬНОЙ ПОДГОТОВКЕ СПЕЦИАЛИСТА

Газиева И.А., Калачева Т.Г.

Цель: разработка методологической основы создания адаптационных программ для студентов в зависимости от их мотивационных предпочтений в выборе вуза.

Метод и методология проведения работы. Метод сбора данных: социологический опрос; методы обработки данных: методы описательной статистики (анализ линейных распределений и перекрестных таблиц), методы многомерного статистического анализа данных (факторный и кластерный анализ).

Результаты: выявлены факторы, определяющие мотивационную структуру образовательных предпочтений абитуриента; в пространстве двух факторов мотивации получены и описаны типологические группы студентов, особенности которых можно использовать при разработке программы первичной профессиональной адаптации первокурсников.

Область применения результатов: система среднего образования, система высшего профессионального образования.

Ключевые слова: профессиональная ориентация, профессия, мотивация, адаптация, образование, обучение.

THE ROLE OF MOTIVATIONAL STRUCTURE OF APPLICANTS' EDUCATIONAL PREFERENCES IN PROFESSIONAL SPECIALIST TRAINING

Gazieva I.A., Kalacheva T.G.

Purpose: To develop a methodological basis for the creation adaptive programs for students based on their motivational preferences in the choice of university.

Methodology: The method of data collection: a survey, data processing methods: the methods of descriptive statistics (analysis of linear distributions and cross-tabulation), the methods of multivariate statistical analysis (factor and cluster analysis).

Results: The factors that determine the motivational structure of the educational preferences of applicants were exposed; in the space of two motivational factors are obtained and described typological groups of students, features of whom can be used in making develop programs of primary professional adaptation of freshmen.

Practical implications: secondary education, higher vocational education.

Keywords: vocational counseling, job, motivation, adaptation, education, training.

В сегодняшней образовательной практике в сфере высшего профессионального образования вопросы профориентации стоят весьма остро. Объясняется это изменившейся в последние годы системой законодательства, которая определяет теперь возможность поступления в вуз по результатам сдачи ЕГЭ, что влечет за собой ряд негативных последствий. В первую очередь мы сталкиваемся с тем, что абитуриент ближе к окончанию школы ориентируется не на перспективу получения профессии, а на возможность получения любого высшего образования, исходя не из профессиональных предпочтений, а исходя из количества баллов, полученных ими при сдаче ЕГЭ, стоимости обучения, либо

исходя из обещаний, даваемых вузами в период организации приема. Эти обещания касаются всех составляющих образовательного процесса и его результатов: начиная с качества образования, заканчивая условиями обучения. В то же время есть абитуриенты, делающие более осознанный выбор вуза. Они исходят все-таки из желания получить конкретное образование по четко выбранной специальности или направлению обучения. С целью определения мотивационной структуры образовательных предпочтений абитуриентов и ее роли и места в процессе дальнейшего их обучения, в сентябре – октябре 2011 г. под руководством И.А. Газиевой было проведено социологическое исследование среди первокурсников Нижегородского института управления РАНХиГС (N=178).

В ходе многомерного статистического анализа результатов прикладного исследования было выделено два фактора, в совокупности описывающих мотивационные предпосылки абитуриентов к поступлению именно в наш вуз. Рассмотрим каждый из сформированных факторов.

Фактор 1. Как видно из содержания фактора (См.: Таблица 1), в зоне его положительных значений находятся респонденты, которые пришли в наш вуз в связи с заинтересованностью получения вполне конкретной профессии во вполне конкретном вузе. В этой связи данный фактор мы назвали ***фактором ориентации на будущую профессию.***

Таблица 1

Содержание фактора ориентации на будущую профессию

Содержание фактора	Факторные веса
Вы выбрали именно этот вуз, потому что...	
...полученное здесь образование даст возможность найти подходящую работу	0,844
...в этом вузе Вы получите такую специальность, которая пользуется спросом	0,747
...хотите приобрести профессию, которую считаете своим призванием	0,746
...с даваемой в НИУ специальностью легче устроиться на работу	0,724
...здесь Вы надеетесь получить широкое образование, которое всегда пригодится	0,694
...хотите получить престижную специальность	0,686
...у Вас есть способности к преподаваемым здесь предметам	0,664
...считается, что здесь сильный состав преподавателей	0,509

Из рисунка 1 мы видим, что 40% первокурсников (кластер 2) поступали в НИУ, поскольку считали, что полученное здесь образование даст возможность найти подходящее место работы, потому что здесь можно получить такую специальность, которая пользуется спросом и с которой легче устроиться на работу. Кроме того, поступая к нам, абитуриенты исходили не только из престижа вуза или специальности, но и из своих способностей и из своего призвания, исходили из того, кем они реально себя видят в будущем. Также рисунок 1 показывает нам и нейтральное отношение части респондентов (29% - кластер 3) к суждениям, вошедшим в содержание фактора. Кроме того, около трети респондентов (31% - кластер 4 и кластер 5) находятся в зоне отрицательных значений данного фактора, демонстрируя тем самым полное несогласие с содержанием фактора.

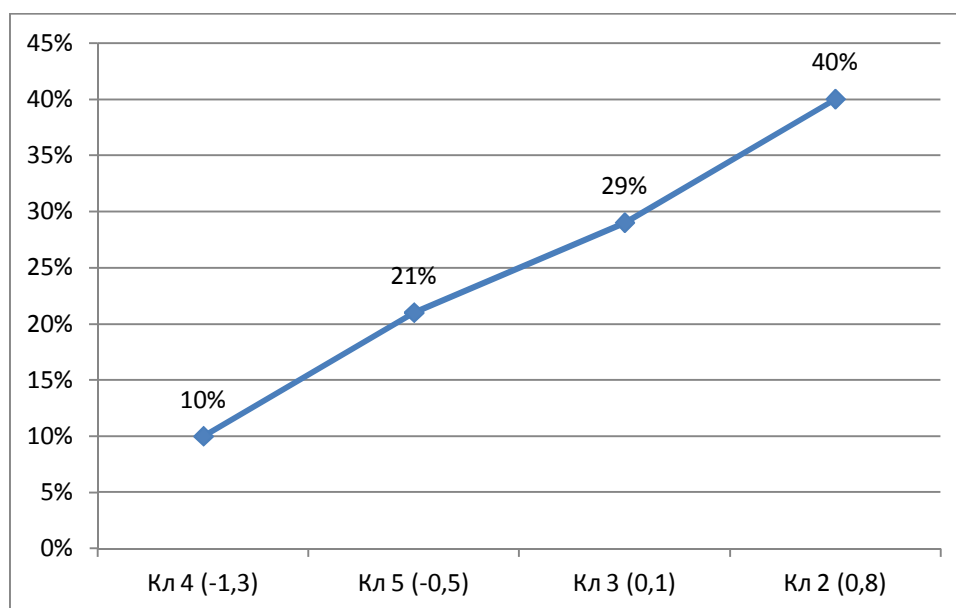


Рис. 1. Графическое отображение объемов и центров кластеров по фактору ориентации абитуриентов на профессиональную деятельность

Фактор 2. Второй фактор включает характеристики, описывающие роль информационного образа в формировании вузовских предпочтений абитуриентов, что отражено в таблице 2.

Таблица 2

Содержание фактора ориентации на информационный образ

Содержание фактора	Факторные веса
Вы решили поступить в НИУ потому, что этот вуз престижен	0,695
На решение поступать именно в этот вуз повлиял имидж НИУ в городе	0,681
На решение поступать именно в этот вуз повлияли советы преподавателей НИУ	0,680
На решение поступать именно в этот вуз повлияли встречи, разговоры со студентами НИУ	0,615
На решение поступать именно в этот вуз повлияла реклама НИУ в газетах	0,543
На решение поступать именно в этот вуз повлиял День открытых дверей в НИУ	0,543
Вы решили поступить в НИУ потому, что Вас привлекает элитарность вуза	0,502
Вы решили поступить в НИУ потому, что надеетесь, что здесь будет интересно учиться	0,471
На решение поступать именно в этот вуз повлияла Информация на сайте НИУ	0,439

На рисунке 2 представлено графическое отображение объемов и центров кластеров по второму фактору, демонстрирующее неоднозначность восприятия респондентами роли информационного образа института в формировании системы вузовских предпочтений абитуриентов: нейтрально оценивают содержание второго фактора 43% респондентов (кластер 2); каждый пятый (20% Кл 3) – в зоне отрицательных значений фактора; более трети респондентов (37% Кл 5 и Кл 4) находится в зоне положительных значений фактора.

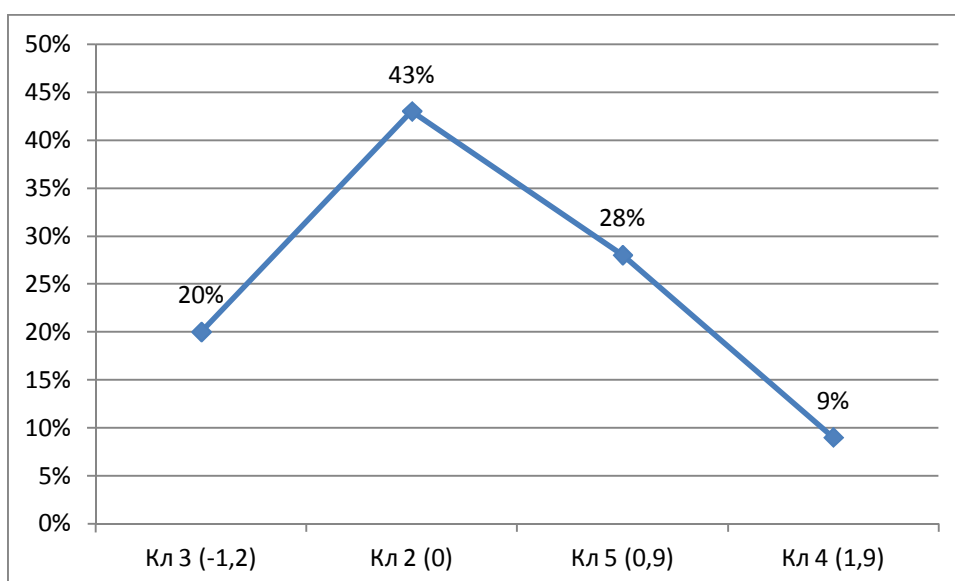


Рис. 2. Графическое отображение объемов и центров кластеров по фактору ориентации абитуриентов на информационный образ вуза

Наибольший интерес представляют для нас студенты, ответы которых находятся в зоне положительных значений второго фактора (37% - кластеры 5 и 4). Они решили поступить в НИУ, исходя из соображений престижности вуза: этот вуз престижен, привлекает элитарностью и благоприятным имиджем. Кроме того, на решение поступать именно в этот вуз повлияли советы преподавателей НИУ, встречи и разговоры со студентами НИУ, информация о НИУ, размещаемая в СМИ и услышанная на Дне открытых дверей. По сути, абитуриенты, оценившие высоко суждения, вошедшие в содержание данного фактора, были мотивированны на поступление ориентацией на информационный образ, удачно созданный вузом. Однако мы не можем утверждать, что студенты, находящиеся в зоне положительных значений второго фактора, не могут находиться в зоне положительных значений первого фактора. Студенты могли руководствоваться при выборе вуза в разной степени условиями, вошедшими и в первый фактор, и во второй.

С целью получения наглядной мотивационной структуры образовательных предпочтений абитуриентов мы выделили четыре типологические группы в пространстве двух факторов: фактора ориентации на профессию и фактора ориентации на информационный образ.

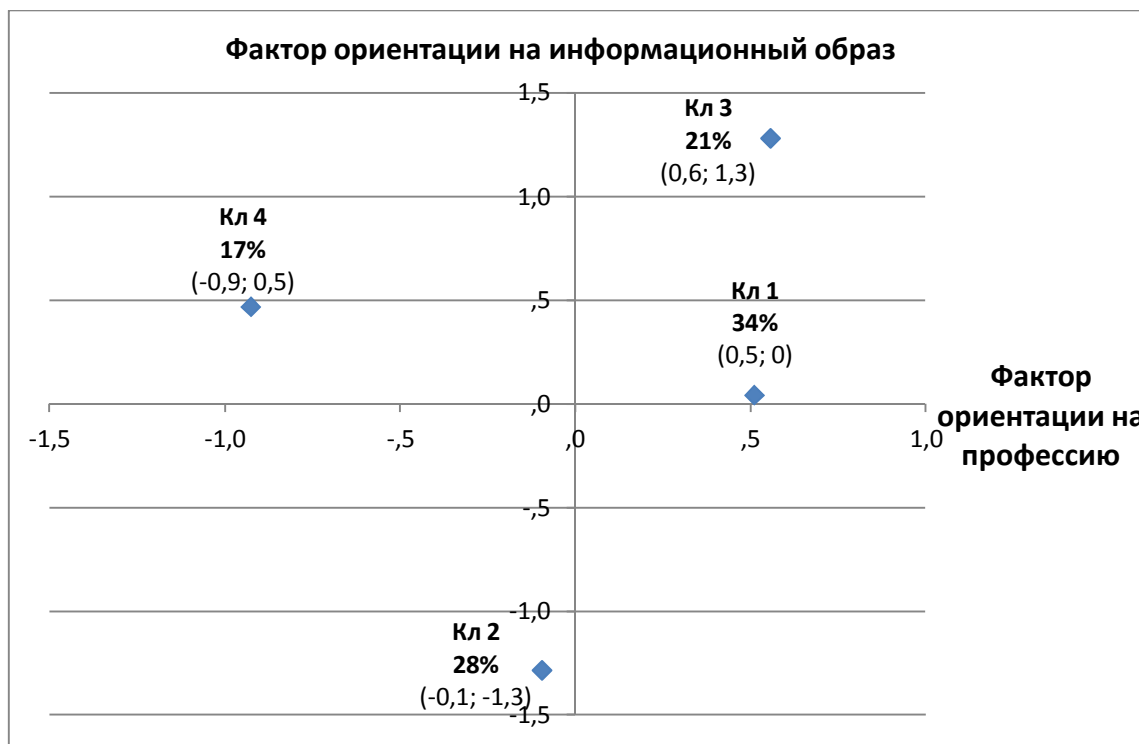


Рис. 3. Мотивационная структура образовательных предпочтений студентов разных типологических групп

Первая типологическая группа (Кл 3) составляет 21% и включает в себя респондентов, которые дали высокие положительные оценки переменным обоим факторам, т.е. это студенты, которые поступали в наш вуз, исходя из особенностей предполагаемой специальности, и с опорой на внешние источники информации.

Вторая типологическая группа (Кл 4) составляет 17% респондентов и включает в себя тех, кто, поступая в институт, руководствовался не особенностями будущей профессии, а лишь дополнительной внешней информацией об условиях обучения.

Третья типологическая группа (Кл 2) составляет 28% респондентов. Это студенты, которые не считают значимой роль переменных обоим факторам в выборе вуза.

Четвертая типологическая группа (Кл 1) составляет 34% и по своим характеристикам является наименее однозначной. С одной стороны, эта группа находится в зоне положительных значений первого фактора, а значит студенты этой группы изначально достаточно высоко профессионально ориентированы. В тоже время, они имеют нулевую координату по фактору ориентации на информационный образ вуза. Это говорит о том, что они изначально не ориентированы на социальную среду вуза, что препятствует им достаточно быстро влиться в учебный коллектив и эффективно участвовать в образовательном процессе. Соответственно, студенты, оказавшиеся в этой группе, нуждаются в дополнительных мероприятиях по их интеграции во внутреннюю среду вуза.

Для более четкой идентификации типологических групп построим перекрестные таблицы распределения согласий респондентов разных типологических групп с суждениями, вошедшими в первый фактор. Остановимся именно на нем, поскольку качество профессиональной подготовки специалиста напрямую зависит от изначальной ориентированности абитуриента на профессию, и цифры, представленные в таблице 3, наглядно демонстрируют нам это.

Таблица 3

Распределение согласий респондентов разных типологических групп с суждениями, вошедшими в первый фактор, %

Вы решили поступить в НИУ потому, что...	Тип.гр.1	Тип.гр. 2	Тип.гр. 3	Тип.гр. 4	Итого
	<i>Кластер 3</i>	<i>Кластер 4</i>	<i>Кластер 2</i>	<i>Кластер 1</i>	
...хотите приобрести профессию, которую считаете своим призванием	82	40	56	80	66
...здесь Вы надеетесь получить широкое образование, которое всегда пригодится	91	20	56	80	64
... надеетесь, что здесь будет интересно учиться	82	50	31	80	62
...хотите получить престижную специальность	100	20	38	85	62
...полученное здесь образование даст возможность найти подходящее место работы	91	20	44	70	57
...считается, что здесь сильный состав преподавателей	82	50	19	75	55

...у Вас есть способности к преподаваемым здесь предметам	82	20	38	50	47
...с даваемой в НИУ специальностью легче устроиться на работу	82	10	25	65	47

Из таблицы мы видим, что наиболее четко ориентированы на получение конкретной профессии, конечно, представители первой и четвертой типологической группы с той лишь разницей, что только половина представителей четвертой группы согласны с тем, что они обладают способностями к преподаваемым в институте предметам (против 82% представителей первой группы).

Что же касается представителей второй и третьей типологических групп, то у них профессиональная мотивированность на обучение в вузе значительно ниже, чем у представителей первой и четвертой групп. Так, лишь около половины представителей исследуемых групп хочет приобрести профессию, которую считает своим призванием (45% - вторая типологическая группа, 56% - третья типологическая группа); о престижности будущей специальности говорит лишь 20% представителей второй типологической группы и 38% - третьей, такое же распределение ответов и относительно наличия способностей к преподаваемым в институте предметам (20% и 38% у второй и третьей групп, соответственно).

Однако незначительная разница в ответах респондентов второй и третьей типологических групп все же существует. Так, почти в два раза больше представителей третьей группы, чем второй, надеется получить широкое образование, которое всегда пригодится (56% против 20%), и надеется, что полученное здесь образование даст возможность найти подходящее место работы (44% против 20%). Соответственно, представители третьей группы больше, нежели представители второй группы ориентированы на результат своего обучения, на то, что им может дать их профессия в будущем.

И напротив, почти в два раза больше представителей второй типологической группы, чем третьей, надеется на то, что здесь будет интересно учиться

(50% против 31%), и что здесь сильный преподавательский состав (50% против 19%), проявляя тем самым больше интереса к особенностям ожидаемого процесса обучения.

В следующей перекрестной таблице представлено распределение согласий респондентов разных типологических групп с суждениями, не вошедшими в содержание факторов, но касающимися уровня интеграции студентов в их учебный коллектив и погруженности в образовательный процесс. Из таблицы 4 с очевидностью явствует серьезный разрыв между ответами представителей разных групп. Наиболее глубоко интегрированы в коллектив и в образовательный процесс, естественно, представители первой и четвертой типологической группы с разницей лишь в оценке активности участия в дискуссиях (доля активных участников в первой типологической группе больше, чем в четвертой: 66% против 50%). Что же касается третьей группы, то здесь наблюдается серьезный провал в заинтересованности в сравнении с тремя другими группами. Большинству из них учиться неинтересно (56%), учебная группа и преподаватели им не нравятся (по 69% соответственно), что препятствует их интеграции в учебный коллектив (лишь половина представителей типологической группы успешно влилась в коллектив) и активизации на занятиях (лишь 31% респондентов активно участвует в дискуссиях на семинарских занятиях).

Таблица 4

Распределение согласий респондентов разных типологических групп с суждениями, не вошедшими в содержание факторов, %

Выразите свое согласие или несогласие с приведенными ниже суждениями	Тип.гр.1	Тип.гр. 2	Тип.гр. 3	Тип.гр. 4	Итого
	<i>Кластер 3</i>	<i>Кластер 4</i>	<i>Кластер 2</i>	<i>Кластер 1</i>	
Вам интересно учиться	82	70	44	90	72
В целом, Вам нравится Ваша учебная группа	82	50	31	90	66
Вы полностью влились в коллектив и у Вас сложились достаточно хорошие взаимоотношения с большинством одногруппников	73	60	50	70	64
Вам нравится большинство преподавателей. Они интересно и понятно	64	60	31	65	55

читают лекции и дают пояснения на семинарских занятиях					
Вы активно участвуете в дискуссиях на семинарских занятиях	66	20	31	50	49

Результаты проведенного исследования дают возможность сделать ряд выводов.

Во-первых, можно говорить об очевидной необходимости реализации мероприятий по профессиональной ориентации школьников. Студенты, не понимающие изначально смысла своей будущей профессии, ее сущности, не имеющие элементарного понимания ее особенностей, не могут быть эффективными участниками образовательного процесса, что мы увидели на примере второй и третьей типологической группы.

Во-вторых, велика роль и ориентации на особенности не только профессии, но и вуза, в который планирует поступить абитуриент. Именно стены вуза являются средоточием той первичной профессиональной среды, погружаясь в которую, студент начинает формироваться как профессионал. Соответственно, как уже подчеркивалось выше, студенты, оказавшиеся в этой группе, нуждаются в дополнительных мероприятиях по их интеграции во внутреннюю среду вуза.

В-третьих, безусловным плюсом для будущих специалистов является их полная изначальная профессиональная и информационная ориентированность на конкретную специальность и конкретный вуз, что мы смогли увидеть на примере первой типологической группы. И безусловным существенным недостатком является отсутствие и профессиональной ориентированности, и ориентированности на информационный образ вуза, что приводит к социальной дезадаптивности, которую мы могли с очевидностью наблюдать среди представителей третьей типологической группы.

Исходя из приведенных выводов, можно говорить о необходимости профориентации как в школе, так и в вузе. Кроме того, для разработки целевых комплексных программ по социальной адаптации первокурсников, необходи-

мым является ежегодное тестирование превокурсников по опроснику, включающему суждения, входящие в содержание изученных в данной статье факторов, с целью определения объема типологических групп и разработки программы конкретных мероприятий по дальнейшей профориентации студентов.

ДАННЫЕ ОБ АВТОРАХ

Газиева Инна Александровна, декан факультета очного обучения, кандидат социологических наук

Нижегородский институт управления Российской академии народного хозяйства и государственной службы при Президенте РФ

пр. Гагарина, д.46, г.Н.Новгород, Нижегородская область, 603950, Россия

e-mail: sonarum@mail.ru

Калачева Тамара Григорьевна, ведущий социолог научно-исследовательской методической лаборатории, доктор социологических наук

Нижегородский институт управления Российской академии народного хозяйства и государственной службы при Президенте РФ

пр. Гагарина, д.46, г.Н.Новгород, Нижегородская область, 603950, Россия

e-mail: sonarum@mail.ru

DATA ABOUT THE AUTHORS

Gazieva Inna Aleksandrovna, Dean of the Faculty of full-time study, Candidate of Sociological Sciences

Nizhny Novgorod Institute of Management, Russian Presidential Academy of National Economy and Public Administration

46, Gagarin Avenue, Nizhny Novgorod, 603950, Nizhny Novgorod region, Russia

e-mail: sonarum@mail.ru

Kalacheva Tamara Grigoryevna, Leading sociologist research of methodological laboratory, Doctor of Sociological Sciences

Nizhny Novgorod Institute of Management, Russian Presidential Academy of National Economy and Public Administration

46, Gagarin Avenue, Nizhny Novgorod, 603950, Nizhny Novgorod region, Russia

e-mail: sonarum@mail.ru

Рецензент:

Тихонина С.А., зав. кафедрой социологии и психологии, д.соц.н, профессор,
Нижегородский институт управления Российской академии народного хозяйства
и государственной службы при Президенте РФ